

Where is BPS in Boston's Plan?

Where are the new School Buildings?

Mergers, Closures and the Green New Deal

Fusiones, cierres y el Nuevo Acuerdo Verde

¿En dónde está BPS en el Plan de Boston?

¿En dónde están los edificios nuevos?



# We want to hear from You!

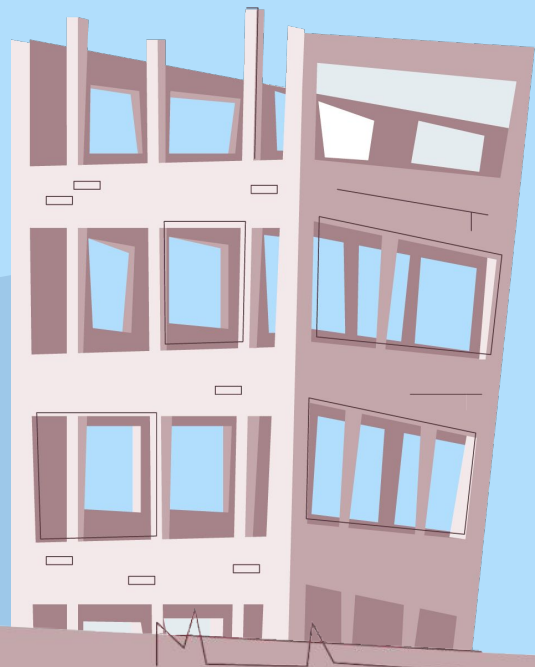
## ¡Queremos escuchar de ustedes!

What is our goal for this meeting?

**Create demands for decisions about our school facilities. Discuss ways we can push Boston Public Schools' leaders and Mayor Wu to prioritize BPS students, families, equity and transparency in the City of Boston's plan and the Green New Deal.**

¿Cuál es nuestra meta para esta reunión?

**Crear demandas de decisiones sobre nuestras instalaciones escolares.**





# BuildBPS

10-YEAR EDUCATIONAL AND FACILITIES MASTER PLAN

BOSTON  
Public Schools  
Focus on Children



- Started September 2015 under former Mayor Marty Walsh
- \$1 billion to school buildings (state & city funding)
- Plan does NOT include: 1) A 10-year timetable for facility maintenance, relocation, construction, and closure of our schools; 2) An analysis to determine if plans are equitable by race, socio-economic status, neighborhood, disability, and linguistic groups. 3) An impact analysis to understand the effects on current and future students, families and neighborhoods in the city; 4) A financial report, including estimated costs for rebuilds, relocations, maintenance, program expansion, swing space, etc.; 5) An educational plan regarding programs, grade configurations, extended learning, time, student assignment, etc.

- Empezó en septiembre del 2015 bajo el ex alcalde Walsh
- \$1 billón para edificios escolares (con financiamiento estatal y municipal)
- No un plan maestro de instalaciones
- El plan NO incluye: 1) Un cronograma de 10 años para el mantenimiento de las instalaciones, la reubicación, la construcción y el cierre de nuestras escuelas; 2) Un análisis para determinar si los planes son equitativos de acuerdo a raza, nivel socioeconómico, vecindario, discapacidades y grupos lingüísticos. 3) Un análisis de impacto para entender los efectos en los estudiantes, familias y vecindarios actuales y futuros de la Ciudad; 4) Un reporte financiero que incluya los costos estimados de reconstrucciones, reubicaciones, mantenimiento, expansión del programa, espacios provisionales, etc.; 5) Un plan educativo en cuanto a programas, configuraciones de grados, aprendizaje extendido,



## West Roxbury Education Complex-Closed June 2019

- BPS promised to look everywhere for swing space so the schools occupying the building wouldn't have to close when the building closed.
- Internal documents showed they didn't pursue possible privately-owned space and explained that they need to reduce the number of schools somehow.
- The Autism program was supposed to be "moved" intact with staff. Some students were moved to the Burke HS, which did not have an autism program at all.
- There has NOT been an equity analysis on the impact of the closure or an update on where the WREC students ended up

## Complejo Educativo de West Roxbury - Cerrado en junio de 2019

- Se enviaron cartas en las mochilas escolares anunciando la intención de cerrar la escuela en octubre del 2019
- BPS prometió buscar espacios provisionales en todas partes para que las escuelas que ocupaban el edificio no tuvieran que cerrar cuando cerrará el edificio.
- Los documentos internos mostraron que no buscaron un posible espacio de propiedad privada y explicaron que necesitan reducir la cantidad de escuelas de alguna manera.
- Se suponía que el programa de autismo sería "movido" intacto con el personal. Algunos estudiantes fueron trasladados a Burke HS, que no tenía ningún programa de autismo.
- NO ha habido un análisis de equidad sobre el impacto del cierre o una actualización sobre dónde terminaron los estudiantes de WREC

## **McCormack Middle School-** Attempted closure in 2018

- They proposed a major renovation to turn it into a 7-12 secondary school
- Although the high school would normally have a sports program, they gave away the McCormack athletic field to a private group to build a field house that the group would control with no promise to let the school's sports teams use it after school hours. The School Committee pledged not to go forward with it if the community objected. The community did object and they went ahead anyway.
- Then BPS cut back drastically on the renovations — after BCLA agreed to merge with the McCormack based on those promised renovations.

## **McCormack Middle School-** Intento de cierre en 2018

- Propusieron una renovación importante para convertirlo en una escuela secundaria 7-12.
- Aunque la escuela secundaria normalmente tendría un programa de deportes, regalaron la cancha de atletismo McCormack a un grupo privado para construir una casa de campo que el grupo controlaría sin prometer que dejaría que los equipos deportivos de la escuela la usaran después del horario escolar. El Comité Escolar se comprometió a no seguir adelante si la comunidad se oponía. La comunidad se opuso y siguieron adelante de todos modos.
- Luego, BPS redujo drásticamente las renovaciones, después de que BCLA acordó fusionarse con McCormack en base a esas renovaciones prometidas.

## Jackson Mann - Closed 2022

- In 2019, HVAC system was replaced and there were no plans to close the school, despite needing a lot of repairs.
- In 2021, community center that shared space in the building advised parents to transfer because the school was closing. BPS Central Office still denied it.
- Then suddenly BPS said they needed to close the school as an emergency and there was no swing spaces anywhere to move everyone together.
- BPS kept the school open for 1 more year even though they claimed the building was so bad, it needed to be closed.

## Jackson Mann - Cerró en 2022

- En 2019, se reemplazó el sistema HVAC y no habían planes de cerrar la escuela, a pesar de que necesitaba muchas reparaciones.
- En 2021, el centro comunitario que compartía el espacio en el edificio aconsejó a los padres que se transfirieran porque la escuela estaba a punto de cerrar. La Oficina Central de BPS lo negó.
- Entonces, de repente, BPS dijo que necesitaban cerrar la escuela como una emergencia y que no había espacios intermedios en ninguna parte para mover a todos juntos.
- BPS mantuvo la escuela abierta por 1 año más a pesar de que afirmaron que el edificio estaba tan mal que necesitaba cerrarse.

## **Horace Mann School for the Deaf and Hard of Hearing**

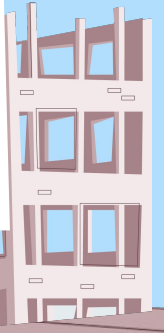
Another "temporary" location in 2019

- BPS promised to use of the Edwards as swing space, while a new building is built or found.
- BPS changed their mind and explained that the Edwards had already been promised to a group of Charlestown parents.
- After a lot of parent and media pressure from the Horace Mann school community, they got that turned around so they'll get the Edwards after all.
- They are supposed to have a new school built in the next 7 years.

## **Escuela Horace Mann para sordos y personas con problemas auditivos**

Otra ubicación "temporal" en 2019

- BPS se comprometió a utilizar el edificio Edwards como espacio provisional, mientras se construía o encontraba un edificio nuevo.
- BPS cambió de opinión y explicó que Edwards ya habían sido prometido a un grupo de padres de Charlestown.
- Después de mucha presión de los padres y de los medios de comunicación de la comunidad escolar de Horace Mann, cambiaron eso para que, después de todo, obtuvieran el Edwards.
- Se supone que tendrán una escuela nueva construida en los próximos 7 años.

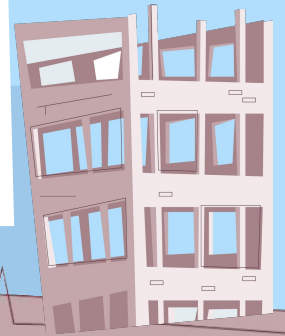


## Closure of Middle Schools -decision approved June 2019

- Former Superintendent Dr. Tommy Chang begins pushing to do away with middle schools in 2016.
- School Committee votes to do away with middle schools and move to K-6, 7-12 structure schools only.
- The rationale behind the decision is that too many school transitions from elementary to middle then high school is harmful to students and BPS needs to reduce school transitions.
- In trying to reduce transitions, they have closed the Edwards, Irving, and Timility, creating additional transitions for those students and the feeder schools.

## Cierre de Escuelas Intermedias: Decisión aprobada en junio del 2019

- El ex superintendente Dr. Tommy Chang comienza a hacer presión para acabar con las escuelas intermedias en 2016.
- El Comité Escolar vota para eliminar las escuelas intermedias y pasar a escuelas estructuradas K-6, 7-12 solamente.
- La razón detrás de la decisión es que demasiadas transiciones escolares de la escuela primaria a la secundaria y luego a la preparatoria son perjudiciales para los estudiantes y BPS necesita reducir las transiciones escolares.
- Al tratar de reducir las transiciones, cerraron Edwards, Irving y Timility, creando transiciones adicionales para esos estudiantes y para las escuelas receptoras.





## **Blackstone Elementary**

- Promised by former Interim Superintendent Laura Perille, they would receive \$10 mil for doors and walls in their open space designed school
- Former Interim Superintendent Brenda Cassellius began ignoring public demands for those funds
- After parent organizing,

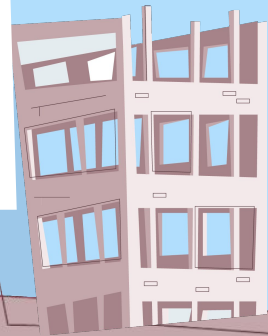
## **Blackstone Elementary**



XXX



XXX



## Closures, Mergers, Grade Reconfiguration

- Since 2018, the following schools have closed: West Roxbury Education Complex (Urban Science Academy & West Roxbury Academy), Jackson Mann, Edwards, Timility, Mission Hill, Irving
- Mergers (including proposed): McCormack/BCLA, Shaw/Taylor
- Sumner/Philbrick, Clap/Russell
- Grade Reconfigurations: P.A. Shaw, Blackstone, Sumner, Mendell, East Boston High School
- New School Buildings- Boston Arts Academy

## Cierres, fusiones, reconfiguración de grados

- Desde 2018, las escuelas siguientes han cerrado: West Roxbury Education Complex (Urban Science Academy & West Roxbury Academy), Jackson Mann, Edwards, Timility, Mission Hill, Irving
- Fusionadas (incluyendo las propuestas): McCormack/BCLA, Shaw/Taylor, Sumner/Philbrick, Clap/Russell
- Reconfiguraciones de grados: P.A. Shaw, Blackstone, Sumner, Mendell, East Boston High School
- Escuelas Nuevas - Boston Arts Academy



## Mission Hill School

- S

## Mission Hill School



# A GREEN NEW DEAL FOR BOSTON PUBLIC SCHOOLS

UN NUEVO ACUERDO VERDE PARA LAS

ESCUELAS PÚBLICAS DE BOSTON

- Started 2022 under current Mayor Michelle Wu
- \$2 billion to school buildings (state & city funding)
- Plan does NOT include: 1) A 10-year timetable for facility maintenance, relocation, construction, and closure of our schools; 2) An analysis to determine if plans are equitable by race, socio-economic status, neighborhood, disability, and linguistic groups. 3) An impact analysis to understand the effects on current and future students, families and neighborhoods in the city; 4) A financial report, including estimated costs for rebuilds, relocations, maintenance, program expansion, swing space, etc.; 5) An educational plan regarding programs, grade configurations, extended learning, time, student assignment, etc.

- Empezó en 2022 bajo la alcaldesa actual Michelle Wu
- \$ 2 billones para edificios escolares (con financiamiento estatal y municipal)
- El plan NO incluye: 1) Un cronograma de 10 años para el mantenimiento de las instalaciones, la reubicación, la construcción y el cierre de nuestras escuelas; 2) Un análisis para determinar si los planes son equitativos de acuerdo a raza, nivel socioeconómico, vecindario, discapacidades y grupos lingüísticos; 3) Un análisis de impacto para entender los efectos en los estudiantes, familias y vecindarios actuales y futuros de la Ciudad; 4) Un reporte financiero, que incluya los costos estimados de reconstrucciones, reubicaciones, mantenimiento, expansión del programa, espacios provisionales, etc.; 5) Un plan educativo en cuanto a programas, configuración de grados, aprendizaje extendido, tiempo, asignación de estudiantes, etc.



# Build BPS

10-YEAR EDUCATIONAL AND FACILITIES MASTER PLAN

## **Build BPS Coalition made ongoing demands starting in 2018:**

- A moratorium on school closures and major facilities decisions until there is a master facilities plan. Exempted from the moratorium request is the construction of new school buildings already approved for existing schools.
- No divestment of school properties/land, or breaking up of school communities should a school community need to move for proven safety reasons.
- Authentic community engagement in decisions about the future of our city's schools.

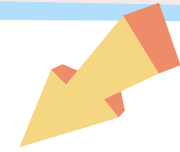
## **La Coalición Construyendo BPS hizo demandas continuas a partir del 2018:**

- Una moratoria sobre el cierre de escuelas y decisiones sobre instalaciones importantes hasta que haya un plan maestro de instalaciones. La construcción de edificios escolares nuevos ya aprobados para escuelas existentes está exenta de la solicitud de moratoria
- Ninguna desinversión de las propiedades/terrenos escolares, o la disolución de las comunidades escolares en caso de que una comunidad escolar necesite mudarse por razones de seguridad comprobadas.
- Participación auténtica de la comunidad en las decisiones sobre el futuro de las escuelas de nuestra Ciudad.

# Sumner Elementary



# Sumner Elementary School



Fall of 2021: BPS promised us a 6th grade in the community center right behind our school.

Otoño de 2021: BPS nos prometió un sexto grado en el centro comunitario justo detrás de nuestra escuela.

April 2022: Families and staff were disinvited from a walkthrough of the community center. BPS declares that our 6th grade will be in the Irving despite renovations in 23-24 school year.

Abril de 2022: Las familias y el personal no fueron invitados a un recorrido por el centro comunitario. BPS declara que nuestro sexto grado estará en Irving a pesar de las renovaciones en el año escolar 23-24.

May 24 2022: We got an email about a facilities meeting via Zoom the NEXT DAY. In that meeting BPS proposed a merger with Philbrick to be voted in June. They have no answers for any of our questions and promise to get us answers. A week later, vote moved to Nov.

24 de mayo de 2022: Recibimos un correo electrónico sobre una reunión de instalaciones a través de Zoom al DÍA SIGUIENTE. En esa reunión, BPS propuso una fusión con Philbrick para ser votada en junio. No tienen respuestas para ninguna de nuestras preguntas y prometen darnos respuestas. Una semana después, la votación se trasladó al 1 de noviembre.

Sep 2022: Dozens of emails not responded to, several phone calls and two meetings later, we had gotten virtually none of our questions answered. 5 or 6 meetings cancelled, usually at the last minute.

Septiembre de 2022: Docenas de correos electrónicos sin respuesta, varias llamadas telefónicas y dos reuniones más tarde, prácticamente no obtuvimos respuesta a ninguna de nuestras preguntas. 5 o 6 reuniones canceladas, generalmente en el último minuto.

Working group with Sumner, Philbrick and BPS staff. Told it was to assess the merger, but then tasked with planning the merger. Later given the option of presenting an "alternative solution" to School Committee.

Grupo de trabajo con el personal de Sumner, Philbrick y BPS. Se le dijo que evaluara la fusión, pero luego se le asignó la tarea de planificar la fusión. Posteriormente se da la opción de presentar una "alternativa de solución" al Comité Escolar.



# Sumner Elementary School



Late Sep 2022: Community meetings that we fought hard to get are advertised in English only (including the meeting in Spanish) and only 48 hours in advance.

**Finales de septiembre de 2022: las reuniones comunitarias por las que luchamos se anunciaron solo en inglés (incluida la reunión en español) y solo con 48 horas de anticipación.**

BPS sends an email saying that the community meetings are canceled and Superintendent Skipper wants to improve community engagement around mergers.

**BPS envía un email diciendo que las reuniones de la comunidad se cancelaron y que el superintendente Skipper quiere mejorar la participación de la comunidad con las fusiones.**

Currently: Despite a half dozen emails and speaking at School Committee, we still don't know if this merger will be voted on Nov 2 and if we still need to present an alternative plan. No effort to start discussions for a long term plan for all of the Irving feeder schools.

**Actualmente: a pesar de media docena de emails y de hablar en el Comité Escolar, todavía no sabemos si esta fusión se votará el 2 de noviembre y si aún necesitamos presentar un plan alternativo. Ningún esfuerzo para iniciar discusiones sobre un plan a largo plazo para todas las escuelas secundarias de Irving**

Ongoing: We have gotten very few pieces of data that we have requested including a FOIA request that is past due.

**En curso: hemos recibido muy pocos datos que hemos solicitado, incluida una solicitud de FOIA que está vencida.**

Boston Public Works Department did fulfill FOIA. We found out Irving renovations will cost \$45 million instead of the \$9 million BPS estimated. So their schedule is going to be way off.

**El Departamento de Obras Públicas de Boston cumplió con la FOIA. Descubrimos que las renovaciones de Irving costarán \$45 millones en lugar de los \$9 millones estimados por BPS. Así que su horario va a estar muy lejos.**

# P.A. Shaw School



# P. A. Shaw School



Shaw reopened in 2014 with commitment to expand to K-5.

*Shaw reabrió en 2014 con el compromiso de expandirse a K-5.*

In 2018, the expansion was halted and the Shaw remained a K-3.

*En 2018, la expansión se detuvo y Shaw siguió siendo K-3.*

In 2022, BPS announce grade expansions, which did not include the Shaw.

*En 2022, BPS anuncia expansiones de grado, que no incluían a Shaw.*

In 2022, BPS also met with the Shaw school community to get rid of one of their 3rd grade classrooms.

*En 2022, BPS también se reunió con la comunidad escolar de Shaw para deshacerse de una de sus clases de tercer grado.*

Parents, students and educators organized and won a 4th grade for the next year.

*Los padres, estudiantes y educadores se organizaron y ganaron un 4° grado para el año siguiente.*

BPS has not committed to keep the 4th grade classroom past 1 year.

*BPS no se ha comprometido a mantener el aula de 4° grado después de 1 año.*